

Schnellstartanleitung

Lesen Sie dieses Handbuch vor dem Betrieb des Geräts sorgfältig durch und bewahren Sie es zum späteren Nachschlagen auf.

Bitte greifen Sie auf unsere Website zu und laden Sie zuerst das erforderliche IPAdminTool herunter:

<http://www.rivatech.de/de/downloads/software>

NC36262IR11-2015-A

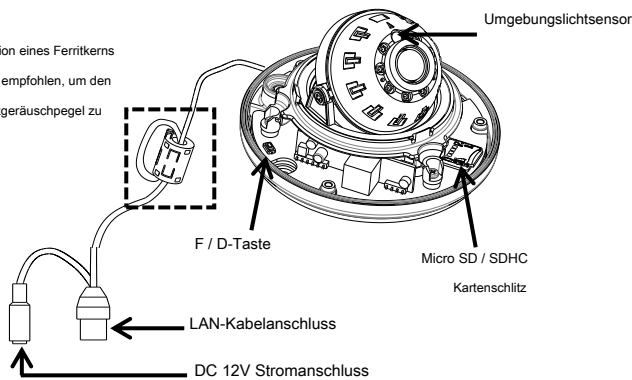
Über die Handbücher

Dieses Handbuch enthält Anweisungen zur schnellen Installation und zur Grundkonfiguration Ihres IP-Geräts. Ausführlichere Informationen zur Konfiguration finden Sie im Installationshandbuch des Geräts und im Handbuch der Webseite.

Teilenamen und Funktionen

Bitte überprüfen Sie den Namen und die Position jedes Teils anhand des folgenden Bildes.

* Die Installation eines Ferritkerns wird dringend empfohlen, um den Hochfrequenzgeräuschpegel zu verringern.



Umgebungslichtsensor: Wird verwendet, um den Pegel oder die Intensität des Lichts für den Tag / Nacht-Übergang zu erfassen. Daher sollte der Sensor von keinem Objekt blockiert werden.

F / D-Taste: Diese werkseitige Standardschaltfläche startet das Gerät neu oder setzt es auf die werkseitigen Standardeinstellungen zurück. Drücken Sie zum Neustart die Taste nur für 2 Sekunden während Das Gerät ist eingeschaltet. Drücken Sie die Taste ab Werk 10 Sekunden lang, während das Gerät eingeschaltet ist. Warten Sie dann, bis das System neu gestartet wurde.

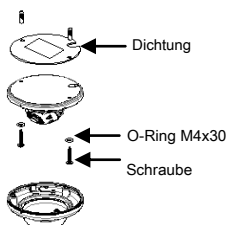
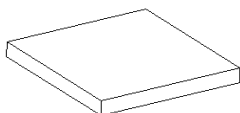
microSD / SDHC-Kartensteckplatz: Eine Karte mit bis zu 32 GB wird unterstützt. Klasse 4 oder höher wird für HD-Aufnahmen empfohlen.

LAN-Kabelanschluss: Schließen Sie ein RJ-45-LAN-Kabel für 10/100 Base-T-Ethernet an (PoE unterstützt)

DC 12V Stromanschluss: Schließen Sie den mitgelieferten 12-V-DC-Adapter an die Stromversorgung an, es sei denn, er wird mit PoE betrieben.

Installation

In diesem Handbuch wird nur eine Art der Montage erläutert. Weitere Montagetypen finden Sie in der Installationsanleitung des Geräts.



1) Legen Sie die im Paket enthaltene Installationsvorlage auf eine gewünschte Installationsfläche.

2) Bohren Sie zwei Löcher für die Kunststoffanker basierend auf dem Schablonenpapier, ein größeres Loch für die Kabelleitungen, und setzen Sie die Kunststoffanker in die beiden Bohrlöcher ein.

3) Befestigen Sie die mitgelieferte Dichtung an der Unterseite des Kameragehäuses, um ein Eindringen von Wasser zu verhindern.

4) Lösen Sie die Kuppelabdeckung vom Kameragehäuse, indem Sie die drei Schrauben mit dem mitgelieferten L-Schlüssel (2,5 mm) lösen.

5) Setzen Sie die beiden mitgelieferten O-Ringe in die Schrauben (M4x30) ein, indem Sie sich auf das Bild unten links beziehen.

6) Bringen Sie die Kamera zur Installationsfläche und verbinden Sie das LAN-Kabel und das von der Decke heruntergefallene Netzkabel mit den entsprechenden Anschlüssen an der Kamera.

7) Richten Sie die Schraubenlöcher auf beiden Seiten des Kameragehäuses an den Kunststoffankern auf der Installationsfläche aus, setzen Sie die in Schritt 5 vorbereiteten Schrauben in die Schraubenlöcher am Kameragehäuse ein und ziehen Sie sie mit einem Schraubendreher in den Kunststoffankern fest.

8) Passen Sie den Winkel der Kamera an. Siehe Abschnitt, Einstellwinkel der Kamera für mehr Details.

9) Bringen Sie die Kuppelabdeckung wieder am Kameragehäuse an, indem Sie die Ausrichtungsmarkierungen sowohl an der Kuppelabdeckung als auch am Kameragehäuse ausrichten.

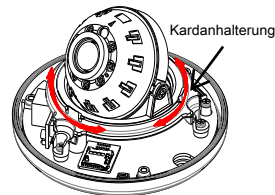
10) Sobald die beiden richtig ausgerichtet sind, ziehen Sie die Schrauben an der Kuppelabdeckung mit dem mitgelieferten L-Schlüssel für die feste Befestigung im Kameragehäuse fest. Entfernen Sie dann die Schutzfolie von der Kuppelabdeckung.

VORSICHT

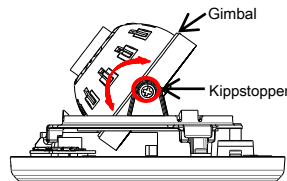
Ziehen oder schütteln Sie die Kuppelabdeckung nicht mit Gewalt, da sie mit einem Sicherheitskabel mit dem Kameragehäuse verbunden ist. VORSICHT

Stellen Sie die Kamera auf eine stabile und nicht vibrierende Oberfläche, um Beschädigungen zu vermeiden.

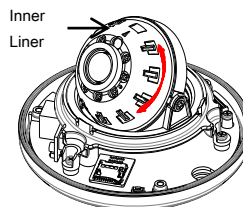
Einstellwinkel der Kamera



A. Drehen Sie zum Schwenken den Schwenkteil der kardanischen Halterung horizontal, indem Sie den Innenliner der Kamera festhalten. (Der Schwenkbereich ist auf 358 Grad begrenzt.)



B. Um zu kippen, kippen Sie den Kardanring, indem Sie sich auf das Bild links beziehen.



C. Drehen Sie für die horizontale Drehung der Linse den Innenliner im oder gegen den Uhrzeigersinn. (Der Drehbereich ist auf 358 Grad begrenzt.)

VORSICHT

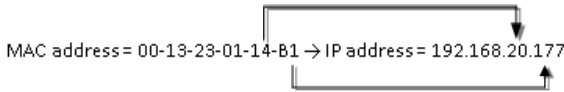
Der Umgebungslichtsensor muss für den normalen Betrieb freigelegt sein. Achten Sie daher beim Einstellen des Kamerawinkels darauf, dass der Umgebungslichtsensor nicht durch die Kuppelabdeckung verdeckt wird. HINWEIS

Ziehen Sie den Kippstopper fest, nachdem der Winkel vollständig eingestellt wurde.

Netzwerkumgebung einrichten

Die Standard-IP-Adresse des Geräts lautet 192.168.XXX.XXX. Benutzer können die IP-Adresse des Geräts identifizieren, indem sie die Hexadezimalzahlen der MAC-Adresse konvertieren. Die MAC-Adresse befindet sich am unteren Rand des Geräts. Stellen Sie vor der Installation sicher, dass sich das Gerät und der PC im selben Netzwerkbereich befinden. Generische IP-Umgebung

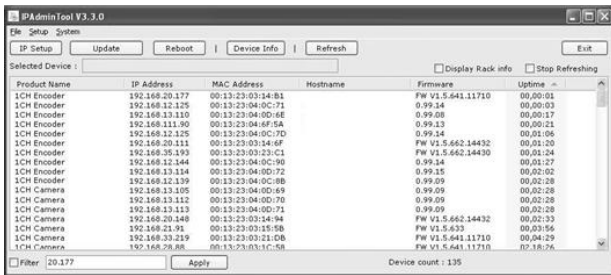
Konvertieren Sie die MAC-Adresse des Geräts in die IP-Adresse. Weitere Informationen finden Sie in der Hexadezimal-Dezimal-Umrechnungstabelle am Ende dieses Handbuchs.



Convert the last two sets of hexadecimal numbers to decimal number

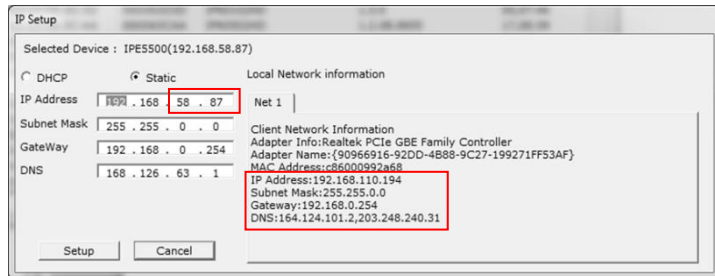
IPAdminTool

IPAdminTool ist ein Verwaltungstool zum automatischen Scannen aller Netzwerkprodukte nach Verwaltungsaufgaben der Geräte, einschließlich Netzwerkkonfigurationen, Firmware-Aktualisierung, Neustart des Geräts, Werkseinstellung und Geräteorganisation.



So ändern Sie die Standard-IP-Adresse des Geräts für einen benutzerdefinierten Netzwerkbereich;

- 1) Suchen Sie das Gerät in der IPAdminTool-Liste und markieren Sie den Gerätenamen.
- 2) Klicken Sie mit der rechten Maustaste und wählen Sie **IP Adresse**; Das IP-Setup-Fenster wird angezeigt.



- 3) Im Fenster des IP-Setups finden Sie Informationen unter **Lokale Netzwerkinformationen**. Zeigt die Netzwerkbereichsinformationen des Benutzers / PCs an. Diese Informationen müssen in die Felder IP-Adresse, Subnetzmaske, Gateway und DNS aufgenommen werden, mit Ausnahme der letzten beiden Sätze von IP-Adressen, die die eindeutigen Nummern für das Gerät sein sollen. Die Einstellungen finden Sie in der Abbildung oben.

- 4) Klicken Sie auf die Schaltfläche **Übernehmen**.

Video auf Webseite anzeigen

Nachdem die IP-Adresse des Geräts identifiziert wurde, geben Sie die URL in einen Webbrowser ein, um auf die Kamera zuzugreifen. Beim ersten Zugriff wird möglicherweise das Installationsfenster angezeigt.



- 1) Wenn der Browser Sie auffordert, die AxUMF-Software zu installieren, klicken Sie auf die Schaltfläche **Installieren**, um fortzufahren.
- 2) Wenn das Popup-Fenster "Installation installieren" angezeigt wird, klicken Sie auf die Schaltfläche **"Installieren"**, um mit dem Rest der Installation fortzufahren. HINWEIS

Die Zahlen während des Installationsvorgangs können je nach Betriebssystem und IE-Version unterschiedlich sein.

SETUP Seite

So richten Sie die Gerätekonfiguration ein:

- 1) Klicken Sie auf die Schaltfläche **Setup** in der oberen linken Ecke der Webseite.
- 2) Geben Sie den Benutzernamen und das Passwort ein, wenn die Anmeldeseite angezeigt wird. Klicken Sie dann auf die Schaltfläche **OK**. (Der Standardbenutzername und das Passwort sind **Wurzel** und **bestehen**.)

Informationen zum Einrichten der Kamera auf der Webseite für die erweiterte Konfiguration finden Sie im Handbuch zur Webseite des Geräts.

Sicherheitsmodus

Ihr Gerät wird im abgesicherten Modus neu gestartet, wenn das Gerät zu bestimmten Zeiten nicht vollständig gestartet wird. Die Hauptursachen für den abgesicherten Modus sind folgende.

- * Das Netzteil wird während des Systemstarts zu bestimmten Zeiten ständig vom Stromnetz getrennt.
- * Die für den Systemstart erforderlichen Firmware-Dateien sind beschädigt.
- * Es gibt Konflikte in den Systemeinstellungen. Auf der Seite wird angezeigt, dass sich Ihr Gerät im abgesicherten Modus befindet, und es wird schrittweise erklärt, was zu tun ist. Befolgen Sie die Anweisungen auf der Webseite für jeden Schritt. HINWEIS

Eine der Methoden zum Aktualisieren der Firmware ist die Verwendung von IPAdminTool. Weitere Informationen finden Sie im Handbuch für IPAdminTool. HINWEIS

Wenn sich Ihr Gerät nach dem Versuch, die Firmware zu aktualisieren, noch im abgesicherten Modus befindet, wenden Sie sich an Ihre örtliche Agentur, um weitere Unterstützung zu erhalten.

Hexadezimal-Dezimal-Umrechnungstabelle

Beachten Sie die folgende Tabelle, wenn Sie die MAC-Adresse Ihres Geräts in eine IP-Adresse konvertieren.

Hex Dez.	Hex Dez.	Hex Dez.	Hex Dez.	Hex Dez.	Hex Dez.	Hex Dez.
0 0	25 37	4A 74	6F 111	94 148	B9 185	DE 222
1 1	26 38	4B 75	70 112	95 149	BA 186	DF 223
2 2	27 39	4C 76	71 113	96 150	BB 187	EA 224
3 3	28 40	4D 77	72 114	97 151	BC 188	E1 225
4 4	29 41	4E 78	73 115	98 152	BD 189	E2 226
5 5	2A 42	4F 79	74 116	99 153	BE 190	E3 227
6 6	2B 43	50 80	75 117	9A 154	BF 191	E4 228
7 7	2C 44	51 81	76 118	9B 155	CO 192	E5 229
8 8	2D 45	52 82	77 119	9C 156	C1 193	E6 230
9 9	2E 46	53 83	78 120	9D 157	C2 194	E7 231
0A 10	2F 47	54 84	79 121	9E 158	C3 195	E8 232
0B 11	30 48	55 85	7A 122	9F 159	C4 196	E9 233
0C 12	31 49	56 86	7B 123	A0 160	C5 197	EA 234
0D 13	32 50	57 87	7C 124	A1 161	C6 198	EB 235
0E 14	33 51	58 88	7D 125	A2 162	C7 199	EC 236
0F 15	34 52	59 89	7E 126	A3 163	C8 200	ED 237
10 16	35 53	5A 90	7F 127	A4 164	C9 201	EE 238
11 17	36 54	5B 91	80 128	A5 165	CA 202	EF 239
12 18	37 55	5C 92	81 129	A6 166	CB 203	FA 240
13 19	38 56	5D 93	82 130	A7 167	CC 204	F1 241
14 20	39 57	5E 94	83 131	A8 168	CD 205	F2 242
15 21	3A 58	5F 95	84 132	A9 169	CE 206	F3 243
16 22	3B 59	60 96	85 133	AA 170	CF 207	F4 244
17 23	3C 60	61 97	86 134	AB 171	D0 208	F5 245
18 24	3D 61	62 98	87 135	AC 172	D1 209	F6 246
19 25	3E 62	63 99	88 136	AD 173	D2 210	F7 247
1A 26	3F 63	64 100	89 137	AE 174	D3 211	F8 248
1B 27	40 64	65 101	8A 138	AF 175	D4 212	F9 249
1C 28	41 65	66 102	8B 139	B0 176	D5 213	FA 250
1D 29	42 66	67 103	8C 140	B1 177	D6 214	FB 251
1E 30	43 67	68 104	8D 141	B2 178	D7 215	FC 252
1F 31	44 68	69 105	8E 142	B3 179	D8 216	FD 253
20 32	45 69	6A 106	8F 143	B4 180	D9 217	FE 254
21 33	46 70	6B 107	90 144	B5 181	DA 218	FF 255
22 34	47 71	6C 108	91 145	B6 182	DB 219	
23 35	48 72	6D 109	92 146	B7 183	DC 220	
24 36	49 73	6E 110	93 147	B8 184	DD 221	